

## GAMME AGALINA NOTICE

### VMC SIMPLE FLUX AUTORÉGLABLE

Systèmes de ventilation autoréglables Agalina et Agalina Grand Logement destinés à renouveler l'air ambiant en maison individuelle jusqu'à 5 ou 7 pièces humides. Ces systèmes garantissent les débits de ventilation réglementaires tout en permettant un désambruage rapide et automatique grâce à la technologie exclusive du système antibuée breveté Sauter.

Facile d'installation grâce aux piquages Twist & Go, au raccordement électrique rapide et à la cordelette de suspension prémontée.

#### CE CARTON CONTIENT

##### KIT GRAND LOGEMENT

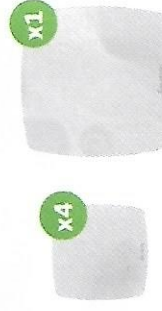
- 1 caisson
- 3 piquages WC Twist & Go Ø 80 mm
- 3 piquages salle de bains Twist & Go Ø 80 mm dont 1 piquage bleu : système antibuée breveté
- 1 piquage cuisine Twist & Go Ø 125 mm
- 2 bouchons Ø 80 mm
- 8 colliers de serrage
- 1 cordelette de suspension prémontée
- 4 bouches universelles + manchon Ø 80 mm
- 1 bouche universelle + manchon Ø 125 mm

En plus dans le Kit

- 2 bouches universelles + manchon Ø 80 mm
- 1 bouche universelle + manchon Ø 125 mm

##### KIT ET CAISSON

- 1 caisson
- 2 piquages WC Twist & Go Ø 80 mm
- 2 piquages salle de bains Twist & Go Ø 80 mm dont 1 piquage bleu : système antibuée breveté
- 1 piquage cuisine Twist & Go Ø 125 mm
- 2 bouchons Ø 80 mm
- 6 colliers de serrage
- 1 cordelette de suspension prémontée



x4



x2



x1



AGALINA KIT GRAND LOGEMENT

123 207 123 206  
AGALINA KIT ET CAISSON

## AGALINA - Kit, Caisson seul et Grand logement



#### CONDITIONS DE GARANTIE

- La durée de garantie est à compter de la date d'installation et ne saurait excéder 36 mois à partir de la date de fabrication en l'absence de justificatif.
- Sauter assure l'échange ou la fourniture des pièces reconnues défectueuses à l'exclusion de tous dommages et intérêts.
- Les dispositions des présentes conditions de garantie ne sont pas exclusives du bénéfice, au profit de l'acheteur, de la garantie légale pour défauts et vices cachés qui s'appliquent en tout état de cause dans les conditions des articles 1641 et suivants du code civil.
- Présenter le présent certificat uniquement en cas de réclamation auprès du distributeur ou de votre installateur, en y joignant votre facture d'achat.

#### TRAITEMENT DES APPAREILS ÉLECTRIQUES OU ÉLECTRONIQUES EN FIN DE VIE

(applicable dans les pays de l'union européenne et les autres pays disposant de systèmes de collecte sélective).

Ce logo indique que ce produit ne doit pas être traité avec les déchets ménagers. Il doit être remis à un point de collecte approprié pour le recyclage des équipements électriques et électroniques.



#### Le choix 100% tranquillité à partir de 10€

Avec Garantie +, vous bénéficiez :

- d'une extension de garantie de 3 ans
- de services premium incluant :
  - en cas de besoin : un dépannage à domicile, pièces et main-d'œuvre incluses
  - des conseils personnalisés,
  - des rappels d'entretien.

#### ENREGISTREZ VOS PRODUITS

sur [www.confort-sauter.com](http://www.confort-sauter.com)



09 77 42 42 42

Service gratuit  
\* prix appel

Avant d'appeler SAUTER Service, munissez-vous des informations situées sur le côté de l'appareil.

\*du lundi au vendredi de 8h00 à 12h30 et de 13h30 à 18h00

Pour toute information complémentaire, rendez-vous sur [www.confort-sauter.com](http://www.confort-sauter.com)



Notice - N° 4143\*  
AGALINA - Grand Logement et Kit Caisson. Photo non contractuelle

## A - CARACTÉRISTIQUES TECHNIQUES

### AGALINA GRAND LOGEMENT

Utilisation : jusqu'à 6 sanitaires et 1 cuisine

Consommation électrique moyenne : 24,4W-Th-C\*

Puissance max : 100 W

Niveau sonore à la bouche cuisine :

- Lw : 26 dB(A)
- Lp (2m) : <15 dB(A)

ErP : C

Alimentation : 230 V - 50 Hz

Poids du caisson : 2 kg

\* pour un fonctionnement en PV-GV1.

### AGALINA

Utilisation : jusqu'à 4 sanitaires et 1 cuisine

Consommation électrique moyenne : 24,4W-Th-C\*

Puissance max : 100 W

Niveau sonore à la bouche cuisine :

- Lw : 26 dB(A)
- Lp (2m) : <15 dB(A)

ErP : C

Alimentation : 230 V - 50 Hz

Poids du caisson : 2 kg

## B - DESCRIPTIF PRODUIT

**A** Capot

**B** Connecteur rapide

**C** Rejet fixe Ø 1,25

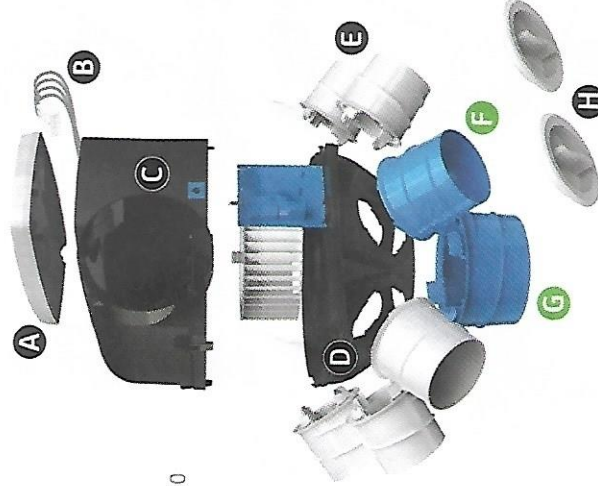
**D** Support fixation suspendue

**E** Piquage Twist & Go WC (15) ou SDB (30) Ø 80

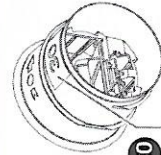
**F** Piquage Twist & Go SDB Ø 80

**G** Piquage Twist & Go Cuisine Ø 1,25

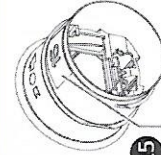
**H** Bouchon



Identification piquage 30 m<sup>3</sup>/h ou 15 m<sup>3</sup>/h

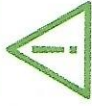


30  
Identification piquage 30



15  
Identification piquage 15

## ENTRETIEN



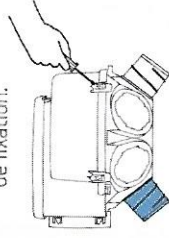
### Avertissements :

- Travailler hors tension.
- Ne jamais utiliser des produits agressifs (acétone, trichloréthylène, ...) ou projeter de l'eau.
- Pour nettoyer l'appareil, utiliser seulement un chiffon doux, légèrement humide, après avoir coupé l'alimentation électrique.

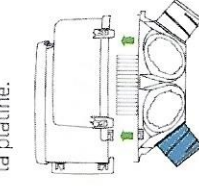
### A. LA TURBINE ET LE CAPTEUR SDB

À réaliser une fois par an.

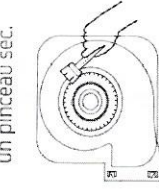
**1** Avec un tournevis, ouvrir les 4 pattes de fixation.



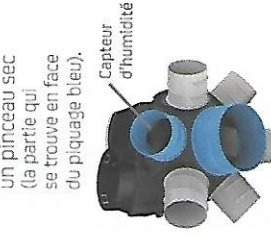
**2** Désolidariser les coquilles et la platine.



**3** Nettoyer sans eau, ni produit, avec un pinceau sec.



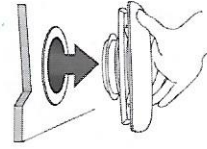
**4** Nettoyer le capteur d'humidité avec un pinceau sec (la partie qui se trouve en face du piquage bleu).



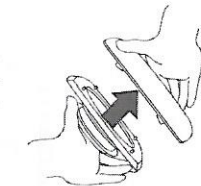
### B. LES BOUCHES ET ENTRÉES D'AIR

À réaliser deux fois par an.

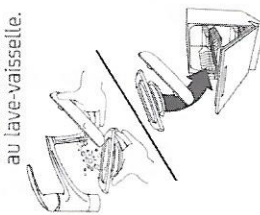
**1** Retirer la bouche en tirant.



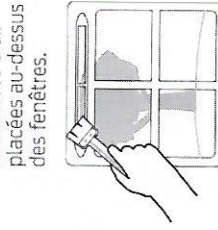
**2** Démonter la face avant.



**3** Nettoyer : à l'eau savonneuse ou au lave-vaisselle.



**4** Dépoussiérer les entrées d'air placées au-dessus des fenêtres.



### C. RETOUR D'INFORMATIONS LED

Regarder la led de fonctionnement qui se trouve dans le piquage bleu qui vous communiquera les informations nécessaires en cas de pannes et/ou défauts.

État	par ordre de priorité	Description	Indication
<b>1</b>	Éteint	Carte HS ou OFF	Éteint
<b>2</b>	0,5s 0,5s 0,5s 0,5s 0,5s	Défaut capteur	Éteint 4s
<b>3</b>	0,5s 0,5s 0,5s 0,5s	Saturation capteur	Éteint 4s
<b>4</b>	Fixe	PV	Fixe
<b>5</b>	2s 1s 4s	GV1 [détection auto OFF]	Éteint 4s
<b>6</b>	2s 1s 2s	GV1 [détection auto ON]	Éteint 4s
<b>7</b>	2s 1s 2s	GV2 [détection auto OFF]	Éteint 4s
<b>8</b>	2s 1s 2s	GV2 [détection auto ON]	Éteint 4s

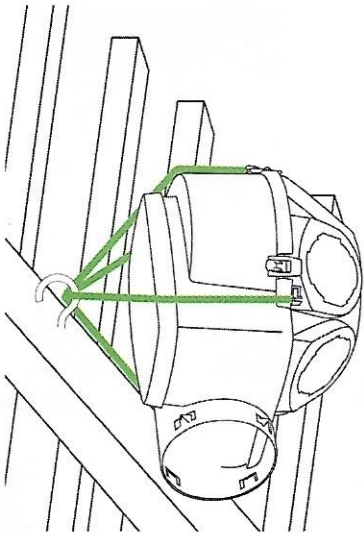
**Légende**  
 Clignotement  
 Fixe  
 Éteint 4s

## MONTAGE

### A. FIXATION DU CAISSON

#### SUSPENDUE

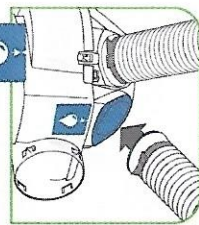
- 1 Placer un crochet.
- 2 Suspendre le caisson.



#### LE CAISSON DE VENTILATION

- Suspendu par sa cordelette (pas de transmission des vibrations)
- Au centre des bouches d'extraction (pour minimiser les longueurs des conduits)

### B. RACCORDEMENT RÉSEAU

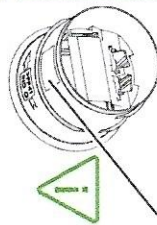


#### PIQUAGE SANITAIRE

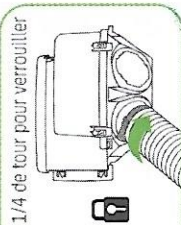
Pour une efficacité maximum contre la buée en SDB, raccorder le conduit sur le piquage bleu Ø 80. Fixer-le au caisson au niveau de l'étiquette bleue.

#### SANITAIRES

#### PIQUAGES SANITAIRES



Utiliser le piquage bleu pour la SDB la plus utilisée.



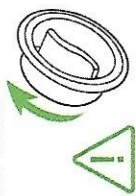
1/4 de tour pour verrouiller

Cercler

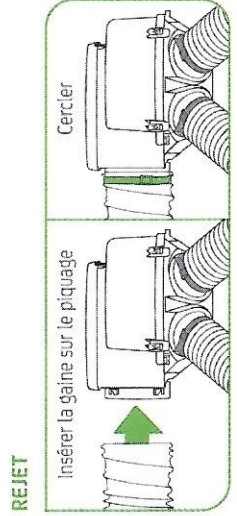
Clipser dans le piquage

Visser dans la gaine

1/4 de tour



Positionner un bouchon dans les piquages non raccordés.



REJET

Insérer la gaine sur le piquage

Cercler

### C. INSTALLATION DES BOUCHES ET MANCHONS

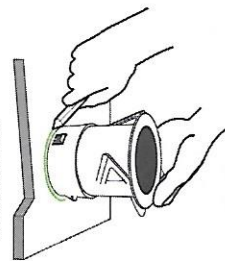
#### 1. NOUVELLE INSTALLATION



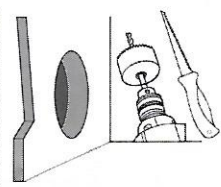
#### LES BOUCHES D'EXTRACTION

Dans toutes les pièces humides (cuisine, sanitaires, buanderie, etc.) Position au plus près de la douche/ baignoire en SDB.

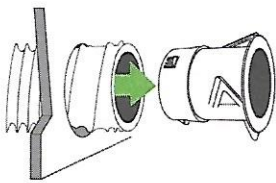
- 1 Tracer un cercle correspondant au diamètre du manchon.



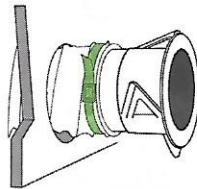
- 2 Découper à l'aide d'une scie cloche ou d'une scie à main.



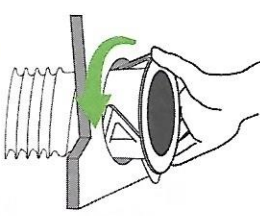
- 3 Faites sortir la gaine du trou et insérer le manchon.



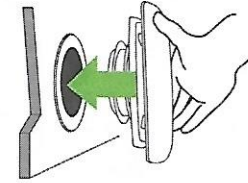
- 4 Cercler.



- 5 Enfoncer le manchon en rabattant les ailettes.



- 6 Insérer la bouche.



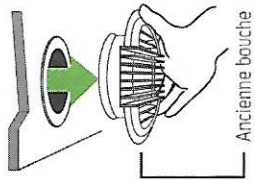
#### LES CONDUITS

Tendus et rectilignes. Pas de coudes inutiles. Ni écrasés, ni pincés, ni déchirés. Raccords étanches au caisson et aux bouches. Si grande longueur : conduit rigide ou semi-rigide.



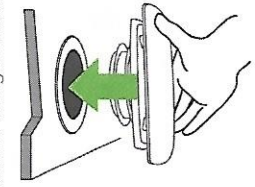
#### 2. REMPLACEMENT

- 1



Ancienne bouche

- 2 Insérer la nouvelle Bouche Design Sauter.

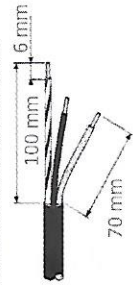


## RACCORDEMENT ÉLECTRIQUE



Alimentation avec du câble 3G 1.5 mm<sup>2</sup> à 2.5 mm<sup>2</sup> ou des fils de 1.5 mm<sup>2</sup> à 2.5 mm<sup>2</sup> sous gaine annelée type ICTA Ø 20 mm et maintenu par un système anti-arrachement conforme à la norme NF C15-100 et aux règles de l'art.

### A. PRÉPARATION DES FILS



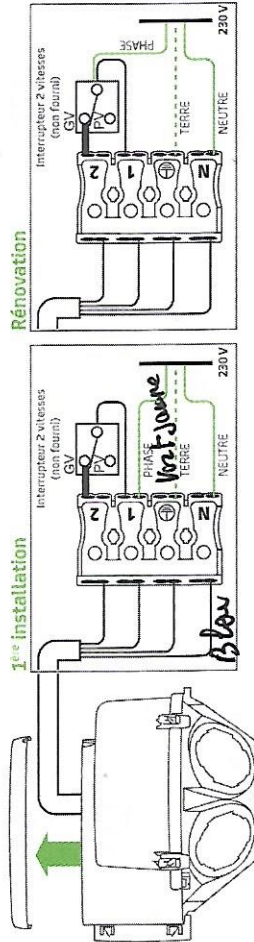
Dénuder les conducteurs de 5 à 6 mm de manière à ne pas risquer d'entrer en contact avec d'autres fils ou des parties métalliques. Le fil de terre (vert-jaune) devra être plus long que les autres. La gaine du câble doit être présente jusqu'au bornier pour éviter tout risque de chocs électriques. Brancher l'appareil seulement si la tension et la fréquence correspondent à celles indiquées sur la plaque firme.

### B. BRANCHEMENT DES FILS

- 1 Déclipser le capot pour accéder au câblage.

- 2 Effectuer vos branchements selon le schéma ci-dessous

- 3 Refermer et visser le capot avant de remettre sous tension le produit.



**RACCORDEMENT ÉLECTRIQUE**  
Prévoir une protection dédiée par disjoncteur de 2A en amont.



**CONSEIL DE POSE**  
Veiller à bien passer par les chicanes pour éviter tout arrachement.



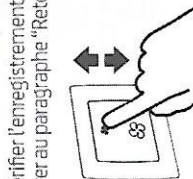
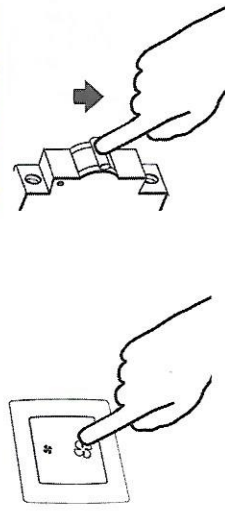
## PARAMÉTRAGE DE LA GRANDE VITESSE (pour les T1, T2 et T3)

Le produit fonctionne avec une PV et une GV. Deux niveaux de GV sont disponibles : GV1 et GV2. Sauter recommande un réglage en GV1 du T1 au T3 et GV2 du T4 au T7.

Le produit est réglé en sortie d'usine.

### Passage en mode "paramétrage" de la grande vitesse (GV)

- 1 - L'interrupteur cuisine  
Positionner l'interrupteur sur la grande vitesse.
- 2 - Au tableau électrique :  
Couper l'alimentation au disjoncteur 3s. minimum.  
Rétablir l'alimentation = Mode paramétrage activé pour 2 minutes

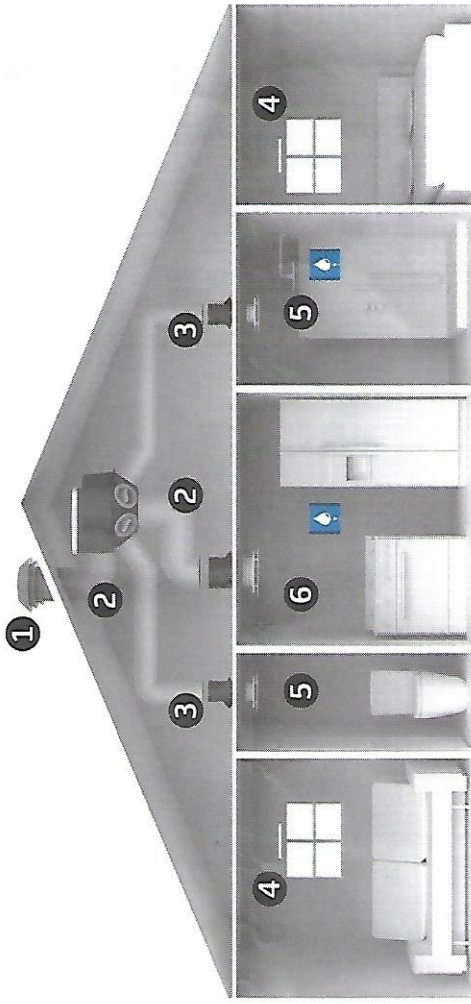


Note : Pendant les 30 min suivant le paramétrage le système passe en mode calibration. Le système antibuse sera inactif pendant cette période.

## C - TABLEAU DE CHOIX DES PIQUAGES

NOMBRE DE PIÈCES PRINCIPALES DU LOGEMENT (NOMBRE DE CHAMBRES + SÉJOUR)	SANITAIRES		
	SDB 1	SDB 2	WC 1
1 PIÈCE			
2 PIÈCES			15
3 PIÈCES		30	
4 PIÈCES	F		30
5 PIÈCES		30	15
6 PIÈCES		30	30
7 ET +		30	15
			WC 2
			15

## D - SCHEMA DE PRINCIPE D'INSTALLATION



- 1 Chapeau de toiture Ø 125
- 2 Conduit souple Ø 125 (cuisine/rejet)
- 3 Conduit souple Ø 80 (sanitaires)
- 4 Entrée d'air autoréglable
- 5 Bouche sanitaire (manchon inclus)
- 6 Bouche cuisine (manchon inclus)



**CIRCULATION DE L'AIR**  
Détailage des portes 1 à 2 cm au minimum par rapport au sol fini.